

Vermijd contact met de reuzenberenklauw.

Ook op kamp

REUZENBERENKLAUW?



Deze schermbloemige plant vormt in het eerste jaar enkel een rozet tot 50 cm. In de jaren erna kan hij 3 à 4 meter hoog worden. De stengel is dik, geribbeld en vaak rood gevlekt. Hij heeft klauwvormige bladeren die tot 1 meter lang worden.

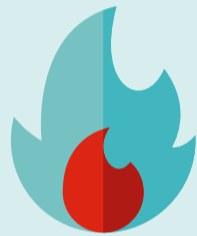
Je vindt hem langs autosnelwegen, spoorlijnen of in verwaarloosde tuinen en bossen.

Niet te verwarren met de gewone berenklauw: max. 2 meter hoog met behaarde bladeren.

GEVOLGEN VOOR DE GEZONDHEID



Aanraking kan binnen 24 uur voor rode, jeukende vlekken zorgen met zwelling en blaarvorming.



De letsels kunnen eruit zien als brandwonden en genezen pas na 1 à 2 weken.



Sap aan of in de ogen kan blindheid veroorzaken.



Sap inslikken kan giftig zijn.

HOE BLOOTSTELLING BEPERKEN?



Vermijd contact met sap. Eet nooit reuzenberenklauw.



Draag beschermende (synthetische) kledij.

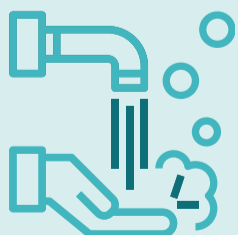


Maak geen fluitjes, verrekijkers of blaaspijpen uit de holle stengel.



Merk je reuzenberenklauw op bij een speeltuin of speelplaats, vraag gemeentediensten de plant veilig te verwijderen.

TOCH CONTACT?



Komt je huid toch in contact met het sap, was je dan zo snel mogelijk met water en zeep.



Verander van kleren als deze ook in contact gekomen zijn met het sap.



Sap in de ogen spoel je onmiddellijk en overvloedig met koud water. Draag nadien een zonnebril.



Bij huidletsels ga je best langs bij de huisarts. Aarzel bij sap in de ogen niet om een oogarts te raadplegen.



Houd de aangetaste huid bedekt. Blijf één week uit de zon en smeer je de volgende maanden goed in.